

## ΠΩΣ ΣΧΗΜΑΤΙΖΕΤΑΙ ΜΙΑ ΣΥΓΧΟΡΔΙΑ ΟΤΑΝ ΜΑΣ ΔΙΝΕΤΑΙ Η 3<sup>η</sup> ΚΑΙ Η 5<sup>η</sup> ΤΗΣ

### Με δοσμένη την 3<sup>η</sup> της

Όταν έχουμε σαν δεδομένο τη 3<sup>η</sup> μιας συγχορδίας, χρησιμοποιούμε τη νότα αυτή σαν δεδομένο και προσθέτουμε δύο τρίτες είτε μικρές είτε μεγάλες, ανάλογα με το είδος που θέλουμε να σχηματίσουμε οι οποίες θα έχουν απόσταση από τη δοσμένη 3<sup>η</sup> η μία ανιούσα 3<sup>η</sup> και η άλλη κατιούσα 3<sup>η</sup>.

Δηλαδή για να σχηματίσω μείζονα συγχορδία, θα προσθέσω στο δοσμένο φθόγγο μια νότα που θα είναι σε αναλογία με αυτόν ανιούσα σε διάστημα 3<sup>ης</sup> μικρής και μία κατιούσα νότα πάλι σε αναλογία με τον δοσμένο φθόγγο 3<sup>η</sup> μεγάλη.



Για να σχηματίσω ελάσσονα συγχορδία, θα προσθέσω στο δοσμένο φθόγγο μια νότα που θα είναι σε αναλογία με αυτόν ανιούσα σε διάστημα 3<sup>ης</sup> μικρής και μία κατιούσα νότα πάλι σε αναλογία με τον δοσμένο φθόγγο 3<sup>η</sup> μικρή.



Για να σχηματίσω ελαττωμένη συγχορδία, θα προσθέσω στο δοσμένο φθόγγο μια νότα που θα είναι σε αναλογία με αυτόν ανιούσα σε διάστημα 3<sup>ης</sup> μικρής και μία κατιούσα νότα πάλι σε αναλογία με τον δοσμένο φθόγγο 3<sup>η</sup> μικρή.



Για να σχηματίσω αυξημένη συγχορδία, θα προσθέσω στο δοσμένο φθόγγο μια νότα που θα είναι σε αναλογία με αυτόν ανιούσα σε διάστημα 3<sup>ης</sup> μεγάλης και μία νότα πάλι σε αναλογία με τον δοσμένο φθόγγο 3<sup>η</sup> μεγάλης.

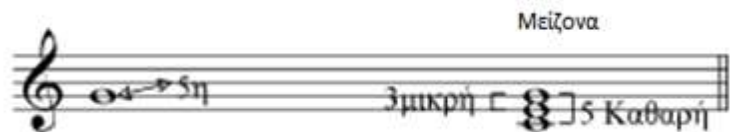


### Με δοσμένη την 5<sup>η</sup> της

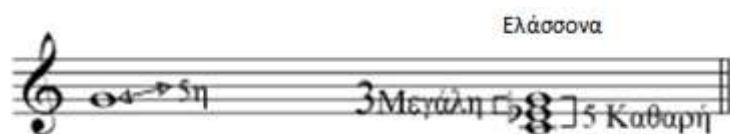
Όταν έχουμε σαν δεδομένο τη 3<sup>η</sup> μιας συγχορδίας, χρησιμοποιούμε τη νότα αυτή σαν δεδομένο και προσθέτουμε δύο τρίτες είτε μικρές είτε μεγάλες, ανάλογα με το είδος που θέλουμε να σχηματίσουμε οι οποίες θα έχουν απόσταση από τη δοσμένη 3<sup>η</sup> η μία ανιούσα 3<sup>η</sup> και η άλλη κατιούσα 3<sup>η</sup>.

Όταν έχουμε σαν δεδομένο τη 5<sup>η</sup> μιας συγχορδίας, χρησιμοποιούμε τη νότα αυτή σαν δεδομένο και προσθέτουμε μία κατιούσα τρίτη μικρή ή μεγάλη και μία κατιούσα 5<sup>η</sup> καθαρή, ελαττωμένη ή αυξημένη ανάλογα με το είδος που θέλουμε να σχηματίσουμε και σε αναλογία αντίστοιχη με τον δοσμένο φθόγγο.

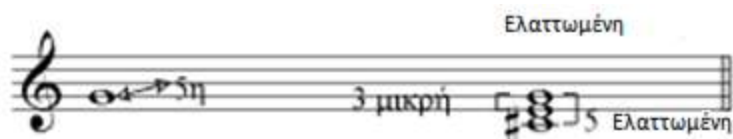
Δηλαδή για να σχηματίσω μείζονα συγχορδία, θα προσθέσω στο δοσμένο φθόγγο μια νότα που θα είναι σε αναλογία με αυτόν κατιούσα σε διάστημα 3<sup>ης</sup> μικρής ή μεγάλης και μία κατιούσα νότα πάλι σε αναλογία με τον δοσμένο φθόγγο 5<sup>ης</sup> καθαρής, ελαττωμένης ή αυξημένης.



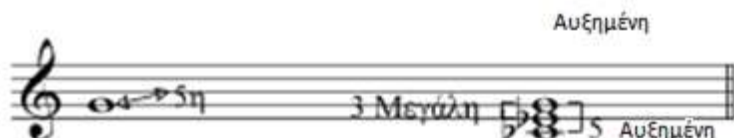
Για να σχηματίσω ελάσσονα συγχορδία, θα προσθέσω στο δοσμένο φθόγγο μια νότα που θα είναι σε αναλογία με αυτόν κατιούσα σε διάστημα 3<sup>ης</sup> μεγάλης και μία κατιούσα νότα πάλι σε αναλογία με τον δοσμένο φθόγγο 5<sup>η</sup> καθαρή.



Για να σχηματίσω ελαττωμένη συγχορδία, θα προσθέσω στο δοσμένο φθόγγο μια νότα που θα είναι σε αναλογία με αυτόν κατιούσα σε διάστημα 3<sup>ης</sup> μικρής και μία κατιούσα νότα πάλι σε αναλογία με τον δοσμένο φθόγγο 5<sup>η</sup> ελαττωμένη.



Για να σχηματίσω αυξημένη συγχορδία, θα προσθέσω στο δοσμένο φθόγγο μια νότα που θα είναι σε αναλογία με αυτόν κατιούσα σε διάστημα 3<sup>ης</sup> μεγάλης και μία νότα πάλι σε αναλογία με τον δοσμένο φθόγγο 5<sup>η</sup> αυξημένη.



ΟΛΟΚΛΗΡΩΜΕΝΟΣ ΠΙΝΑΚΑΣ ΣΥΓΧΟΡΔΙΩΝ

ΟΝΟΜΑ ΣΥΓΧΟΡΔΙΑΣ	ΕΝΑΛΛΑΚΤΙΚΗ ΟΝΟΜΑΣΙΑ	ΜΕΙΖΟΝΑ (ΜΑΤΖΟΡΕ)			ΕΛΑΣΣΟΝΑ (ΜΙΝΟΡΑ)			ΔΙΠΛΗ ΑΛΛΟΙΩΣΗ
		ΦΥΣΙΚΗ	ΑΥΞΗΜΕΝΗ	7ης	ΦΥΣΙΚΗ	ΕΛΑΤΤΟΜΕΝΗ	7ης	
A	G <sup>x</sup> B <sup>♭</sup>	A C <sup>♯</sup> E 	A C <sup>♯</sup> E <sup>♯</sup> 	A C <sup>♯</sup> E G 	A C E 	A C E <sup>♭</sup> 	A C E G 	
A <sup>♯</sup>	B <sup>♭</sup>	B <sup>♭</sup> D F 	B <sup>♭</sup> D F <sup>♯</sup> 	B <sup>♭</sup> D F A <sup>♭</sup> 	B <sup>♭</sup> D <sup>♭</sup> F 	B <sup>♭</sup> D <sup>♭</sup> F <sup>♭</sup> A <sup>♭</sup> 	B <sup>♭</sup> D <sup>♭</sup> F A <sup>♭</sup> 	B <sup>♭</sup> = Double Flat
B	A <sup>x</sup> C <sup>♭</sup>	B D <sup>♯</sup> F <sup>♯</sup> 	B D <sup>♯</sup> F <sup>x</sup> 	B D <sup>♯</sup> F <sup>♯</sup> A 	B D F <sup>♯</sup> 	B D F 	B D F <sup>♯</sup> A 	
C	B <sup>♯</sup> D <sup>♭</sup>	C E G 	C E G <sup>♯</sup> 	C E G B 	C E <sup>♭</sup> G 	C E <sup>♭</sup> G <sup>♭</sup> 	C E <sup>♭</sup> G B <sup>♭</sup> 	
C <sup>♯</sup>	D <sup>♭</sup>	C <sup>♯</sup> E <sup>♯</sup> G <sup>♯</sup> 	C <sup>♯</sup> E <sup>♯</sup> G <sup>x</sup> 	C <sup>♯</sup> E <sup>♯</sup> G <sup>♯</sup> B <sup>♭</sup> 	C <sup>♯</sup> E G <sup>♯</sup> 	C <sup>♯</sup> E G 	C <sup>♯</sup> E G <sup>♯</sup> B 	b = Flat
D	C <sup>x</sup> E <sup>♭</sup>	D F <sup>♯</sup> A 	D F <sup>♯</sup> A <sup>♯</sup> 	D F <sup>♯</sup> A C 	D F A 	D F A <sup>♭</sup> 	D F A C 	
D <sup>♯</sup>	E <sup>♭</sup>	E <sup>♭</sup> G B <sup>♭</sup> 	E <sup>♭</sup> G B 	E <sup>♭</sup> G B <sup>♭</sup> C 	D <sup>♯</sup> F <sup>♯</sup> A <sup>♯</sup> 	E <sup>♭</sup> G B <sup>♭♭</sup> 	D <sup>♯</sup> F <sup>♯</sup> A <sup>♯</sup> C <sup>♯</sup> 	
E	D <sup>x</sup> F <sup>♭</sup>	E G <sup>♯</sup> B 	E G <sup>♯</sup> B <sup>♯</sup> 	E G <sup>♯</sup> B D 	E G B 	E G B <sup>♭</sup> 	E G B D 	# = Sharp
F	E <sup>♯</sup>	F A C 	F A C <sup>♯</sup> 	F A C E <sup>♭</sup> 	F A <sup>♭</sup> C 	F A <sup>♭</sup> C <sup>♭</sup> 	F A <sup>♭</sup> C E <sup>♭</sup> 	
F <sup>♯</sup>	G <sup>♭</sup>	F <sup>♯</sup> A <sup>♯</sup> C <sup>♯</sup> 	F <sup>♯</sup> A <sup>♯</sup> C <sup>x</sup> 	F <sup>♯</sup> A <sup>♯</sup> C <sup>♯</sup> E 	F <sup>♯</sup> A C <sup>♯</sup> 	F <sup>♯</sup> A C 	F <sup>♯</sup> A C <sup>♯</sup> E 	
G	F <sup>x</sup> A <sup>♭</sup>	G B D 	G B D <sup>♯</sup> 	G B D F 	G B <sup>♭</sup> D 	G B <sup>♭</sup> D <sup>♭</sup> 	G B <sup>♭</sup> D F 	κ = Double Sharp
G <sup>♯</sup>	A <sup>♭</sup>	A <sup>♭</sup> C E 	A <sup>♭</sup> C <sup>♭</sup> E 	A <sup>♭</sup> C E F 	G <sup>♯</sup> B D <sup>♯</sup> 	G <sup>♯</sup> B D 	G <sup>♯</sup> B D <sup>♯</sup> F 	

## ΜΟΥΣΙΚΗ ΟΡΟΛΟΓΙΑ ΚΑΙ ΛΟΙΠΕΣ ΜΟΥΣΙΚΕΣ ΕΝΝΟΙΕΣ

Η ορολογία στην μουσική, έχει παρθεί με βάσει ιταλικών ονομασιών όπως θα δούμε παρακάτω αναλυτικότερα.

### ΜΟΥΣΙΚΗ ΕΚΤΕΛΕΣΗ

Η μουσική εκτέλεση, για να είναι σωστή πρέπει να συνυπάρχουν ταυτοχρόνος τα τρία παρακάτω επίπεδα:

1. Το tempo , δηλαδή το επίπεδο της ρυθμικής αγωγής
2. Χρωματισμός, δηλαδή το επίπεδο δυναμικής
3. Το επίπεδο του χαρακτήρα, του ύφους και της έκφρασης.

### ΤΙ ΕΙΝΑΙ ΜΟΥΣΙΚΗ ΦΟΡΜΑ

Ως μουσική φόρμα, ορίζουμε εκείνο το στοιχείο στη μουσική που διερευνά την έννοια της μουσικής σύνταξης. Η μουσική σύνταξη, είναι αυτή που αναγνωρίζεται από συγκεκριμένους κανόνες που διέπουν τις φράσεις και των περιόδων ή των τμημάτων ή το είδος τους. Δηλαδή στη κλασσική μουσική φούγκα, rondo, allegro, sonata, invention , θέμα και παραλλαγές κλπ. . Στη σύγχρονη, AABA, ABA, δωδεκάμετρα blues κλπ. όλα αυτά, είναι στοιχεία που αναλύονται στην μορφολογία της μουσικής.

### ΤΙ ΕΙΝΑΙ Η ΑΡΜΟΝΙΑ

Με τον όρο αρμονία, εννοούμε την ταυτόχρονη χρήση συγχορδιών. Η μελέτη της, περιλαμβάνει τις συγχορδίες και τη ν κατασκευή τους, τις συνδέσεις μεταξύ τους, τις βαθμίδες κλπ. . Στην παραδοσιακή jazz πχ, i συγχορδίες παίρνουν το όνομά τους από διάφορα σύμβολα που δείχνουν τι ιδιότητες έχουν αλλά και από την τονική τους βαθμίδα. Στη μοντέρνα μουσική, jazz, όπως και στη ρομαντική, μπαρόκ κλπ. η σημειογραφία των συγχορδιών, πολλές φορές ενισχύεται από επεκτάσεις. Με τον όρο επέκταση, εννοούμε ένα επιπλέον μέλος μιας συγχορδίας που δημιουργεί ιδιαίτερο χρωματισμό.

### ΤΙ ΕΙΝΑΙ Η ΑΝΤΙΣΤΙΞΗ

Αντίστιξη είναι η αλληλεπίδραση μελωδικών γραμμών και πολυφωνίας και αναφέρεται στη σχέση διαφορετικών ανεξάρτητων φωνών και αυτό είναι που πολλές φορές την κάνει να διαχωρίζεται από την αρμονία.

### ΤΙ ΕΙΝΑΙ Η ΥΦΗ

Με την ονομασία υφή στην μουσική, είναι ο συνδυασμός των μελωδικών, ρυθμικών και αρμονικών στοιχείων σε μία σύνθεση τα οποία καθορίζουν την συνολική ποιότητα του ήχου στο κομμάτι. Συχνά, η σχέση με το εύρος των φωνών και την τάση διακρίνονται ανάλογα με τον αριθμό των φωνών και τη μεταξύ τους σχέση. Η κατηγοριοποίηση των τύπων της, γίνεται με γνώμονα τον αριθμό και την σχέση των μερών που προσδιορίζονται και αναλύονται με υφολογικά στοιχεία: PM (πρωτοβάθμια μελωδία), SM (δευτερεύουσα μελωδία) PSM (υποστηρικτική παράλληλη μελωδία) SS (στατική υποστήριξη) ES (αρμονική υποστήριξη) RS (ρυθμική υποστήριξη) και HRS (αρμονική και ρυθμική υποστήριξη).

## ΤΙ ΕΙΝΑΙ ΗΧΟΧΡΩΜΑ

Ως ηχόχρωμα ορίζεται η ποιότητα του φθόγγου ή του τόνου που παράγεται από διάφορους παραγωγούς ήχων. Δηλαδή φωνές, μουσικά όργανα κλπ. . Είναι αυτό που μας δίνει την αίσθηση ότι ο ένας ήχος διαφοροποιείται από κάποιον άλλο ακόμα και αν έχουν την ίδια ένταση και συχνότητα. Πχ. Πιάνο με όργανο, πιάνο με κιθάρα.

## ΤΙ ΕΙΝΑΙ Η ΕΚΦΡΑΣΗ

Έκφραση είναι τα στοιχεία που δημιουργούν διαφορετικότητα στην μουσική και δεν έχουν σχέση με τον ρυθμό, το ηχόχρωμα, ή το τονικό ύφος και περιέχουν δυναμικές και άρθρωση.

## ΤΙ ΕΙΝΑΙ ΡΥΘΜΟΣ ΚΑΙ ΠΑΛΜΟΣ

Ο ρυθμός ενός μουσικού τμήματος, τραγουδιού, κομματιού, προκύπτει από το άκουσμα της διάρκειας των ήχων συνδυαστικά όμως πάντα με τον τονισμό.

Παλμός ή αλλιώς χρόνος, ορίζονται τα διαδοχικά συνεχόμενα χτυπήματα ίσου χρόνου που αντιλαμβανόμαστε ακούγοντας κάποιο τραγούδι, μουσική κλπ

## ΤΙ ΕΙΝΑΙ ΡΥΘΜΙΚΗ ΑΓΩΓΗ

Ρυθμική αγωγή είναι η ταχύτητα ενός κομματιού υπό την έννοια του αν παίζεται γρήγορα, αργά , μέτρια κλπ. το οποίο αποτελείται από ένα σύνολο λέξεων που γράφεται πάνω από το πρώτο πεντάγραμμο μιας παρτιτούρας ή του μουσικού κειμένου.

Οι βασικότεροι όροι ρυθμικής αγωγής είναι:

Grave: βαριά και αργά

Largo: πλατιά και αργά

Lento: πάρα πολύ αργά

Larghetto: αργά

Adagio: πολύ αργά

Andante: βατά αργά

Andantino: λίγο αργά

Allegretto: λίγο πιο γρήγορα, λίγο εύθυμο

Allegro: γρήγορα

Presto: πολύ γρήγορα

Prestissimo: πάρα πολύ γρήγορα

Moderato: μέτρια ταχύτητα

Συνοδευτικά των όρων ρυθμικής αγωγής:

Poco: λίγο

Poco a poco: λίγο - λίγο

Un poco piu: λίγο πιο πολύ

Piu: περισσότερο

Molto Piu: πολύ περισσότερο

Non molto: όχι πολύ

Non tanto: όχι τόσο πολύ

Non troppo: όχι πάρα πολύ

Assai:πολύ

Molto: αρκετά

Quasi: περίπου σαν

## ΑΛΛΑΓΕΣ ΡΥΘΜΙΚΗΣ ΑΓΩΓΗΣ

Οι αλλαγές στο tempo , γίνονται κατά την διάρκεια ενός κομματιού και δημιουργούνται από ανάγκες έκφρασης κλπ δηλαδή

Al libitum/ a piacere / senza tempo: με ελεύθερο τέμπο

Tempo / a tempo / primo tempo: επαναφορά στο αρχικό τέμπο

Animato: έμφυχα, με ζωντάνια, ζωηρά

Accelerando: με επιτάχυνση

Piu mosso: κάπως πιο «κινούμενο»

Stringendo: πιο γρήγορα πιεστικά, σφιχτά

Stretto: αυστηρά και στενά, σφιχτά

Doppio movimento: με διπλή κίνηση

Allargando: με διερεύνηση και διαπλάτυνση

Rllentando: με επιβράδυνση

Ritardando: σταδιακά πιο αργά

Ritenuto: απότομα πιο αργά

Slargando: πιο πλατιά αργά

Slentando: πιο χαλαρά αργά

Sostenuto: συγκρατημένα λίγο πιο αργά

## ΤΙ ΕΙΝΑΙ ΟΙ ΧΡΩΜΑΤΙΣΜΟΙ/ΔΥΝΑΜΙΚΗ

Χρωματισμό ή δυναμική σε ένα μουσικό κομμάτι, εννοούμε την ένταση των φθόγγων δηλαδή την αυξομείωσή τους αν θα πρέπει να τα παιχτεί δυνατά, σιγανά κλπ. και για αυτό τον λόγο υπάρχουν κάποια σύμβολα που μπορεί να συναντήσουμε πάνω σε ένα μουσικό κείμενο, τα οποία λέγονται σημεία χρωματισμού. Οι δυναμικές έχουν σύμβολα τα οποία μας βοηθούν να κατανοήσουμε το πώς θα ερμηνευτεί ένα μουσικό κομμάτι.

P: piano, σιγά

Pp pianissimo, πολύ σιγά

Ppp piano pianissimo, πάρα πολύ σιγά

Mp mezzo piano, μισό σιγά

Poco p: un poco piano, λίγο σιγά

Sot v/ Mez v: sotto voce, mezza voce. με το μισό της φωνής

Poco f: un poco forte, λίγο δυνατά

Mf, mezzo forte: λίγο δυνατά

F: forte, δυνατά

Ff: fortissimo, πολύ δυνατά

Fff: forte fortissimo, πάρα πολύ δυνατά

Sf: stornando/Marc., marcato: απότομα δυνατά



Cresc.: crescendo, αύξηση έντασης του ήχου



Dim.: diminuendo ή decrescendo, μείωση έντασης του ήχου



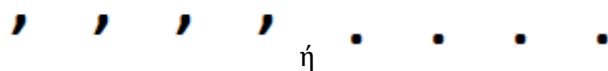
αύξηση της έντασης και μετά μείωση της έντασης του ήχου



Legato. Τοποθετείται δεμένο και μπαίνει πάνω 'ξ κάτω από διαφορετικούς φθόγγους παίζοντας τις νότες δεμένες», χωρίς να ακούγονται χωρισμένες



Portamento. Σημαίνει ότι παίζουμε τις νότες ούτε πολύ χωρισμένες αλλά ούτε και πολύ ενωμένες



χωρισμένες

Staccato. Αυτό σημαίνει ότι οι νότες θα παιχτούν στιγμιαία



Marcato. Σημαίνει ότι οι νότες θα παιχτούν απότομα δυνατά

## ΤΙ ΕΙΝΑΙ Η ΑΡΘΡΩΣΗ

Ως άρθρωση στην μουσική, ορίζεται η εκτέλεση που επηρεάζει την συνέχιση ή την μετάβαση ενός φθόγγου σε άλλο ή μεταξύ πολλών φθόγγων. Διαφορετικοί τύποι άρθρωσης με διαφορετική ιδιότητα, βοηθούν στο να

ερμηνεύσουμε κατάλληλα ένα έργο. Τοποθετούνται πάνω ή κάτω από το φθογγόσημο και ως τέτοιοι χαρακτηρίζονται τα staccato, legato, rinforzando, sforzando, accent. Stacatissimo, slur και phrase mark.

	Κορώνα		Πολύ μεγάλη στάση παραπάνω
	Κρατιέται παραπάνω		Σημειωμένο-αποσπασμένο παραπάνω
	Δίνει παραπάνω έμφαση		Μαλακή προφορά που κρατήσαμε-αποσπασμένη παραπάνω
	Ευρύ πριωντό τμήμα γραμμής		Αρμονική
	Μπάρα τρεμόλου		Πολύ μαλακή στάση πάνω
	Σύντομη παραπάνω στάση		Μαρκάτο σημειωμένο πάνω/επισημαίνονται κρατιέται ανωτέρω
	Διατηρείται η γέφυρα από πάνω		Ξεθωριάζει, δυναμώνει πριν το ξεκίνημα
	Ασχοληθείτε παραπάνω		Πάνω τόξο
	Μεγάλο γρήγορο βιμπράτο		Προφορά
	Μεγάλη κορώνα		Πολύ αποσπασμένο χτύπημα
	Μαρκάτο/σημειωμένο παραπάνω		Ξεθωριάζει, σβήνει στο τέλος
	Μαλακή προφορά παραπάνω		Κάτω τόξο
	Βιμπράτο πολύ πιο αργό		Αποσυνδεδεμένο παραπάνω
	Διπλή κορώνα		Αποσυνδεδειμένη πάνω σφήνα
	Απότομη έμφαση		Φουσκώστε τον όγκο
	Μαλακή προφορά αποσυνδεδεμένα		Πατήστε τσιμπητά παραπάνω
	Ανοιχτό		Αποσυνδεδεμένο παραπάνω
	Μισή κορώνα		Άγχος παραπάνω
	Laissez vibrer		Τμήμα πριωνωτής γραμμής
	Μαλακή προφορά που κρατιέται παραπάνω		Στροφή
	Σίγαση (κλείσιμο)		

## ΤΙ ΕΙΝΑΙ ΜΟΥΣΙΚΟΙ ΣΤΟΛΙΣΜΟΙ

Εννοούμε τα σύμβολα που τοποθετούνται πάνω ή κάτω από τις νότες και ομορφαίνουν το άκουσμά τους, εξ' ου και η έννοια στολίδια.



Agregio. Αυτό το σύμβολο το συναντάμε σε δύο ή περισσότερες νότες οι οποίες είναι γραμμένες μαζί διαδοχικά (όχι ταυτόχρονα) και όπου παίζονται γρήγορα και διαδοχικά η μία μετά την άλλη


Για παράδειγμα

Γράφεται      Παίζεται




**tr** Τρίλια

Γράφεται



Παίζεται



**~** Γκρουπέτο

Γράφεται



Παίζεται



Η αγκύλη αυτή, συμβολίζει το δέσιμο δύο ή περισσότερων πενταγραάμμων




**~** Μορντέτο

Γράφεται



Τρέμολο

Γράφεται




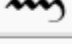
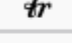
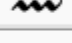

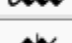

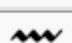
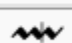






Παίζεται



Κορώνα. νωρίτερα, αναφέραμε την λειτουργία της. Η κορώνα, τοποθετείται πάνω ή κάτω απο την νότα.



	Ανεστραμμένη στροφή
	Κάτω τρίλια
	Στροφή
	Πτώση κάτω
	Τρίλια
	Παίζεται με μία γρήγορη εναλλαγή κάτω
	Παίζεται με μία γρήγορη εναλλαγή με τη σημείωση πάνω ή κάτω.
	Τρίλια πάνω
	Ανεστραμμένη
	Ολίσθηση, "γλίστρημα"
	Να τρέμει
	Τρίλια με μία γρήγορη εναλλαγή με τη σημείωση πάνω ή κάτω.
	Άνω τρίλια
	Παίζεται με μία γρήγορη εναλλαγή με ανώτερο prefix
	Πάνω τρίλια

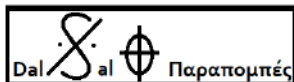
### Δακτυλισμοί

0	Κενή νότα 0	4	Αριστερό χέρι κιθάρας 4ο δάχτυλο
1	1ο δάχτυλο	5	Αριστερό χέρι κιθάρας 5ο δάχτυλο
2	2ο δάχτυλο	T	Δεξί χέρι για κιθάρα ή μπάσο συμβολισμός T
3	3ο δάχτυλο	①	Αριθμός χορδής κενή 0
4	4ο δάχτυλο	①	Αριθμός χορδής 1η
5	5ο δάχτυλο	②	Αριθμός χορδής 2η
p	Δεξί χέρι για κιθάρα ή μπάσο συμβολισμός p	③	Αριθμός χορδής 3η
i	Δεξί χέρι για κιθάρα ή μπάσο συμβολισμός i	④	Αριθμός χορδής 4η
m	Δεξί χέρι για κιθάρα ή μπάσο συμβολισμός m	⑤	Αριθμός χορδής 5η
a	Δεξί χέρι για κιθάρα ή μπάσο συμβολισμός a	⑥	Αριθμός χορδής 6η
c	Δεξί χέρι για κιθάρα ή μπάσο συμβολισμός c	φ	Θέση αντίχειρα κιθάρας
0	Αριστερό χέρι κιθάρας κενή νότα 0		Δακτυλισμός δεξί χέρι, αντίχειρας
1	Αριστερό χέρι κιθάρας 1ο δάχτυλο	·	Δεξί χέρι κιθάρας, 1ο δάχτυλο
2	Αριστερό χέρι κιθάρας 2ο δάχτυλο	··	Δεξί χέρι κιθάρας, 2ο δάχτυλο
3	Αριστερό χέρι κιθάρας 3ο δάχτυλο	···	Δεξί χέρι κιθάρας, 3ο δάχτυλο

## ΤΙ ΕΙΝΑΙ ΣΗΜΕΙΑ ΕΠΑΝΑΛΗΨΗΣ ΚΑΙ ΔΙΑΣΤΟΛΕΣ

Είναι εκείνα τα σημάδια που μας βοηθούν αντί να γράφουμε ξανά και ξανά το ίδιο πχ μέτρο να επαναλάβουμε μέρους του κομματιού ή και ολόκληρο.

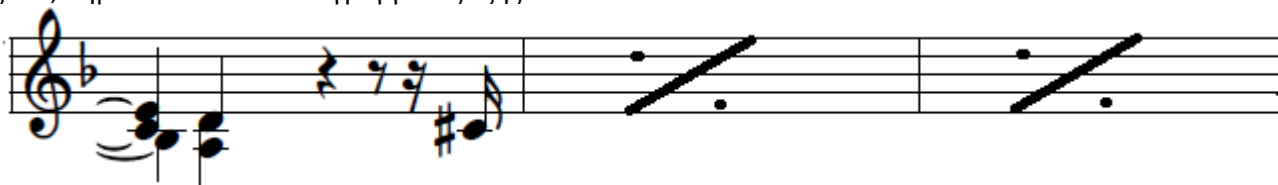
Εάν συναντήσουμε το σημείο της παραπομπής δεύτερη φορά, αυτό σημαίνει πως πρέπει να γυρίσουμε ξανά εκεί που το συναντήσαμε για πρώτη φορά, επαναλαμβάνοντας μέχρι το τέλος ή μέχρι να συναντήσουμε την λέξη fine.



Εάν θέλουμε να επαναλάβουμε δύο φορές ένα μέρος ενός κομματιού, τότε τοποθετούμε ανάμεσα του μέτρου/των μέτρων δύο διπλές γραμμές με διπλή τελεία από την μέσα πλευρά υποδεικνύοντας έτσι το μέρος που θα επαναληφθεί



Εάν θέλουμε να επαναλάβουμε το ίδιο μέτρο για μία ή και περισσότερες φορές, για να μην το γράφουμε ξανά και ξανά, σημειώνετε στο πεντάγραμμο ως εξής:



Εάν θέλουμε να επαναλάβουμε κάποιο σημείο, αλλάζοντας ένα ή περισσότερα μέτρα, τότε την δεύτερη φορά σημειώνουμε πάνω του τα εξής:



Εάν θέλουμε να επαναλάβουμε ένα σύνολο φθόγγων στο ίδιο μέτρο, αυτό γίνεται με το σύμβολο // να δείχνει ότι το ίδιο σύνολο θα επαναληφθεί 3 φορές



D.C. Το λεγόμενο "Da Capo Al Fine". Αυτός ο συμβολισμός, σημαίνει ότι το κομμάτι θα παιχτεί από την αρχή μέχρις ότου συναντήσουμε την λέξη fine.

	Κανονική διαστολή
	Σύντομη διράκεια 1
	Διπλή διαστολή
	Σύντομη διάρκεια 2
	Αρχή επανάληψης
	Τέλος επανάληψης
	Αρχή-τέλος επανάληψης
	Διακεκομμένη διαστολή
	Τελική διαστολή
	Διάστικη διαστολή
	Διάρκεια χτύπου 1
	Διάρκεια χτύπου 2

	Σύμβολο επανάληψης μέτρου
	Τέλος
	Από το σημείο ως την ουρά
	Ενδειξη
	Ως την ουρά
	Ως την ένδειξη τέλος
	Ενδειξη διακύμανσης
	Από την κεφαλή
	Από την ένδειξη
	Ουρά
	Απο την κεφαλή ως το τέλος
	Ποικίλες ουρές
	Απο την κεφαλή έως την ουρά

	Μορφή
	Δυναμική φουρκέτα
	8ava υψηλή
	22ma χαμηλή
	Πετάλι
	Βιμπράτο κιθάρας
	Αναπτυσσόμενη φουρκέτα
	Πρώτη φορά
	Χαμηλή οκτάβα
	Πετάλι
	Πετάλι
	Γραμμή κειμένου
	Βιμπράτο κιθάρας ευρεία θέση
	Φουρκέτα diminuendo
	Δεύτερη φορά
	15η φορά

















	Πετάλι
	Γραμμή
	Πριονωτό βιμπράτο
	Αναπτυσσόμενη γραμμή
	Τρίτη φορά
	15η φορά
	Πετάλι
	Τονική έκταση
	Τρέμολο με πριονωτό πλάτος
	Γραμμή μείωσης
	Ανοικτή τη δεύτερη φορά
	22ma ψηλά
	Πετάλι
	Ας ηχήσει
	Σίγαση με παλάμη

## ΤΙ ΕΙΝΑΙ ΑΡΠΕΤΖΙΟΣ ΚΑΙ ΓΚΛΙΣΣΑΝΤΟ

Αρπέτζιος ή αρπέζ ετυμολογικά στη μουσική, σημαίνει ανάλυση συγχορδίας. Στη πράξη αυτό σημαίνει πως οι νότες παίζονται διαδοχικά η μία μετά την άλλη/

Γκλισσάντο είναι μια σειρά από χρωματικές ή διατονικές νότες που ενώνουν δύο κύριους φθόγγους και οφείλουν να παιχθούν μέσα στο τέμπο του μέτρου.

Οι συμβολισμοί τους είναι αυτοί

Αρπέτζιος και Γκλισσάντι			
	Αρπέζ		Πτώση
	Αρπέζ		Ανάβαση
	Αρπέζ		Παφλασμός
	Αρπέζ		Σκούπισμα ήχου
	Αρπέζ		Σύρετε προς τα κάτω
	Αρπέζ		Σύρετε προς τα έξω
	Γκλισσάντο		Σύρετε πάνω
	Γκλισσάντο		Σύρετε πάνω

## ΤΙ ΕΙΝΑΙ ΔΑΚΤΥΛΙΣΜΟΙ

Προκειμένου να διευκολυνθούμε όταν θα παίξουμε ένα μουσικό κομμάτι, χρησιμοποιούμε αριθμούς και σύμβολα ανάλογα, πάνω ή κάτω από την νότα που θα δείξουμε με αυτό πιο δάχτυλο θα χρησιμοποιήσουμε για να γίνει πιο εύκολη η διαδικασία του παιξίματος. Αυτό συνήθως βοηθάει κάποιον αρχάριο που ακόμα ψάχνει τα πατήματα του ή κάποιο δύσκολο μουσικό έργο με πολλές νότες σε ένα μέτρο ή και παραπάνω από ένα πεντάγραμμα. Οι συμβολισμοί αυτοί, ονομάζονται δακτυλισμοί.

## ΤΙ ΕΙΝΑΙ ΧΑΡΑΚΤΗΡΑΣ, ΥΦΟΣ ΚΑΙ ΕΚΦΡΑΣΗ

Εκτός από όλους τους παραπάνω όρους που είδαμε, υπάρχουν και άλλοι όροι οι οποίοι λειτουργούν συμπληρωματικά και μεταβάλλουν τον χαρακτήρα, την έκφραση και το ύφος του μουσικού κειμένου

Affetuoso: συμπαθητικά, στοργικά

Espressivo: εκφραστικά

Agitato: με ταραχή

Furioso: έξαλλα

Amabile: γλυκά

Giocoso: παιχνιδιάρικα

Amoroso: τρυφερά

Giocoso:χαρούμενα

Appassionato: παθιασμένα

Grazioso: χαριτωμένα

Ardito: τολμηρά

Imperioso: δεσποτικά, αγέρωχα

Brillandte: λαμπρά

Innocente: αθώα

Brioso ή Conbrio: με ζέση

Lacrimoso: δακρυσιμένα

Cantabile: μελωδικά, τραγουδιστά

Malinconico: με μελαγχολία

Capriccioso: ιδιότροπα

Mesto: λυπημένα

Con allegrezza: με χαρά

Maestoso: με μεγαλοπρέπεια

Con anima: με ψυχή

Nobile: ευγενικά

Con bravura: με επιδεξιότητα

Patetico: θλιβερά, αξιολύπητα

Con delicatezza: μαλακά

Pomposo: με ύφος πομπώδες

Con dolore: με πόνο

Religioso: θρησκευτικά

Con espressione: με έκφραση

Risoluto: αποφασιστικά

Con grazia: ομαλά, χαριτωμένα

Semplice: απλά

Con gusto: με γούστο

Schero: παιχνιδιάρικα

Con fuoco: με φωτιά

Shezando: παιχνιδιάρικα

Con moto: κάπως ταχύτερα

Sostenuto: συγκρατημένα

Con spirito: με πνεύμα

Teneramente: με ακρίβεια

Con tenerezza: με ευαισθησία, με τρυφερότητα

Tempo giusto: στον κανονικό ρυθμό

Delicatamente: ελαφρώς μαλακά

Tranquillo: ήσυχα

Disperato: απελπισμένα

Tristemente: θλιμμένα

Dolce: γλυκά

Vivo: πολύ ζωηρά, ζωντανά

Drammatico: δραματικά









Vivace: ζωηρά (περίπου presto= 180)





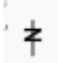




Energico: με ενέργεια





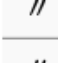
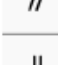
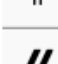

## ΤΙ ΕΙΝΑΙ ΜΟΥΣΙΚΗ ΦΡΑΣΗ ΚΑΙ ΦΡΑΖΑΡΙΣΜΑ (ΑΝΑΠΝΟΕΣ ΚΑΙ ΠΑΥΣΕΙΣ ΤΟΥΣ)

Μουσική φράση, λέμε μικρά ή μεγαλύτερα σύνολα ήχων, τα οποία συμπληρώνουν μια λογική μουσική ενότητα. Οι μουσικές φράσεις μεταξύ τους, χωρίζονται από «αναπνοές» ποικίλης διάρκειας, δημιουργώντας μας το αίσθημα που θα είχαμε όταν ακούγαμε σε έναν προφορικό λόγο κάποιο κόμμα, άνω τελεία, τελεία κλπ

Με τον όρο φραζάρισμα, εννοούμε τον διαχωρισμό ενός μουσικού κομματιού σε φράσεις και προσδίδει φυσικότητα και αληθοφάνεια στην εκτέλεση, πολλές φορές, ένα μουσικό κομμάτι δεν έχει τέτοια σημειογραφία για τον οποιοδήποτε λόγο. Επομένως ο εκτελεστής, υποχρεούται να επέμβει ερμηνευτικά με μια διαδικασία «στίξης» δηλαδή τις αναπνοές, ανακαλύπτοντας πρωτίστως την λογική των φράσεων μέσα από αυτό. Έτσι με αυτόν τρόπο, ο εκτελεστής, προσθέτει ανάλογα με την μουσικότητα, την ευαισθησία και την εκφραστικότητα του, αυτό που λέμε την δική του «πινελιά» στο μουσικό κομμάτι.

	Acciacatura
	Αποτζιατούρα
	"Χαριστικό" τέταρτο
	"Χαριστικό" δέκατο έκτο
	"Χαριστικό" τριακοστό δεύτερο
	Όγδοο μετά
	Δέκατο έκτο μετά
	Τριακοστό δεύτερο μετά

Τρέμολα	
	Τρέμολο ογδού
	Τρέμολο δεκάτου έκτου
	Τρέμολο τριακοστού δευτέρου
	Τρέμολο εξηκοστού τετάρτου
	Βουητό κύλημα
	Όγδοο μεταξύ φθόγγων
	Δέκατο έκτος μεταξύ φθόγγων
	Τριακοστό δεύτερο μεταξύ φθόγγων
	Εξηκοστό τέταρτο μεταξύ φθόγγων

	Ένδειξη αναπνοής (κόμμα)
	Σημάδι αναπνοής (τσεκάρετε)
	Ένδειξη αναπνοής (γέφυρα)
	Σημάδι αναπνοής (όπως το αγκώνα)
	Καμπύλη σύντομης παύσης
	Σύντομη σιωπηλή παύση
	Μικρή σιωπηλή παύση
	Παχιά σιωπηλή παύση

## ΤΙ ΕΙΝΑΙ ΤΟ ΠΟΙΚΙΛΜΑ

Το ποίκιλμα είναι όταν ένας ξένος -προς την αρμονία- φθόγγος, ο οποίος ακούγεται βηματικά μετά από έναν κύριο φθόγγο, υψηλότερα ή χαμηλότερα για να ξαναγυρίσει στον αρχικό κύριο φθόγγο. Αυτός ο ενδιάμεσος ξένος φθόγγος λέγεται ποίκιλμα. Παρουσιάζεται σε ασθενή μέρη του μέτρου και ονομάζεται επίσης auxiliary tone ή neighbor note.

## ΤΙ ΕΙΝΑΙ ΟΙ ΞΕΝΟΙ ΦΘΟΓΓΟΙ

Μουσικά, ξένους φθόγγους, ονομάζουμε τις νότες οι οποίες δεν ανήκουν στην «πραγματική» ενός μουσικού κομματιού και καλλωπίζουν, στολίζουν δηλαδή την μελωδία. Λειτουργούν συνδυαστικά με τις άλλες νότες της συγχορδίας και δημιουργούν μία άλλη βαθμίδα (αρμονία), η οποία βρίσκεται είτε μια 3<sup>η</sup> πάνω είτε μια 3<sup>η</sup> κάτω από την πραγματική βαθμίδα. Αν ο μη κοινός φθόγγος κινηθεί, τότε θα μας δώσει αντίστοιχα μία άλλη συγχορδία.

Η Ι βαθμίδα βρίσκεται σε απόσταση 3ης από την VI και την III.  
Η II βαθμίδα βρίσκεται σε απόσταση 3ης από την IV και την VII  
Η III βαθμίδα βρίσκεται σε απόσταση 3ης από την V και την I  
Η IV βαθμίδα βρίσκεται σε απόσταση 3ης από την VI και την II  
Η V βαθμίδα βρίσκεται σε απόσταση 3ης από την III και την VII  
Η VI βαθμίδα βρίσκεται σε απόσταση 3ης από την I και την IV  
Η VII βαθμίδα βρίσκεται σε απόσταση 3ης από την V και την II

## ΤΙ ΕΙΝΑΙ ΟΙ ΑΛΥΣΙΔΕΣ

Με τον όρο αλυσίδα, εννοούμε την επανάληψη ενός αρμονικού ή μελωδικού μοτίβου σε διαφορετικές βαθμίδες αντίστοιχα και που μας δίνει την αίσθηση μιας κατευθυνόμενης μουσικής κίνησης και ονομάζεται μελωδική ή αρμονική αλυσίδα

Οι επαναλήψεις του κάθε μοτίβου, ονομάζονται κρίκοι ή επαναλήψεις αλυσίδας.

Η αλυσίδα χαρακτηρίζεται από τα κάθετα επαναλαμβανόμενα αρμονικά διαστήματα μεταξύ δύο φωνών, τα οποία ονομάζονται γραμμικά διαστημικά μοτίβα

Διατονική αλυσίδα είναι αυτή που περιορίζει τους φθόγγους μέσα σε μια τονικότητας

Μετατροπική αλυσίδα είναι αυτή που μετατρέπει την αρχική τονικότητα σε άλλη

Οι αλυσίδες είναι σημαντικές για την αρμονία, την αντίστιξη, τα επεισόδια και την φούγκα

Σκοπός τους είναι να επιτελέσουν μια λειτουργία σε ένα τμήμα της συνθέσεως η οποία καθορίζεται από τον τρόπο με τον οποίο θα χρησιμοποιηθεί.

Οι βασικοί τύποι των αλυσίδων είναι

A) με κατιούσες 3ες

B) με ανιούσες 4ες

Γ) με 5ες κατιούσες

Δ) με 5ες ανιούσες

E) με την διαδοχή της ανιούσας 5ης-6ης

Z) με την διαδοχή της κατιούσας 5ης-6ης

## ΤΙ ΕΙΝΑΙ Η ΕΚΘΕΣΗ

Έκθεση είναι το τμήμα εκείνο ενός έργου ή ενός μέρους έργου, στο οποίο ο συνθέτης παρουσιάζει απόφιο το θέμα ή τα θέματα του έργου. Αν υπάρχουν δύο θέματα, το πρώτο παρουσιάζεται στη βασική τονικότητα του έργου και το δεύτερο στην τονικότητα της δεσπόζουσας, αν η βασική τονικότητα είναι μείζονα, ή στην τονικότητα της σχετικής



μείζονας, αν η βασική τονικότητα είναι ελάσσονα. Χαρακτηριστικό της έκθεσης είναι η τονική σαφήνεια και σταθερότητα, που εξασφαλίζεται με το άκουσμα των κλιμάκων που αναφέρθηκαν πιο πάνω. Μετά την έκθεση ακολουθεί συνήθως η ανάπτυξη του θέματος

## ΤΙ ΕΙΝΑΙ ΤΑ ΕΠΕΙΣΟΔΙΑ

Επεισόδια είναι οι παρεμβολές που γίνονται ανάμεσα στην έκθεση, στα οποία αξιοποιούνται μόνο μοτίβα του θέματος, του αντιθέματος ή της απάντησης μέχρι το επόμενο άκουσμα ολόκληρου του θέματος. ο γενικός τους κανόνας είναι ότι η ροή της φούγκας δεν πρέπει να εμφανίζει τομές, αλλά αντίθετα να επιτείνει συνεχώς το αίσθημα της έντασης που θα κορυφωθεί στην κορώνα και θα λυθεί με την επανέκθεση. Καθώς η επόμενη «έκθεση» θα παρουσιάσει το θέμα σε άλλη τονικότητα, μια βασική υποχρέωση του επεισοδίου που ακολουθεί το τέλος της έκθεσης είναι να οδηγήσει από την τελική τονικότητα της πρώτης έκθεσης στην αρχική τονικότητα της επόμενης έκθεσης.

## ΛΟΙΠΕΣ ΜΟΥΣΙΚΕΣ ΕΝΝΟΙΕΣ

BWV: είναι ο κατάλογος των έργων του Johan Sebastian Bach (Bach Werksverzeichnis\_

Άλτο, κοντράλτο: η χαμηλότερη γυναικεία φωνή. Μεσόφωνος, όργανο μια οικογένειας με δεύτερη ή τρίτη φωνή

Αντίστιξη: είναι πολυφωνικός συνδυασμός περισσότερων μελωδικών γραμμών δημιουργώντας αρμονικό σύνολο

Αρμονία: όταν δύο ή περισσότεροι φθόγγοι συνηχούν

Άρια: σόλο φωνή με συνοδεία ορχήστρας

Αρπέτζιο: αρπέζ, άρπισμα. Η εκτέλεση των φθόγγων μιας συγχορδίας διαδοχικά αλλά όχι ταυτόχρονα

Βαρύτονος Είναι αντρική φωνή η οποία τοποθετείται μεταξύ μπάσου και τενόρου. Όργανο μιας οικογένειας με φωνή μετά τον τενόρο και πριν τον μπάσο

Γκαμελάν: αφορά ορχήστρα κρουστών μουσικών οργάνων της Ινδονησίας

Γκιλλσάντο : σημαίνει πέρασμα "γλιστρώντας" από τον έναν ήχο στον επόμενο

Διάτρηση: είναι η τροποποίηση στο άνοιγμα ενός σωλήνα του μουσικού οργάνου. πχ τρομπόνι

Έγχορδο: είναι το μουσικό όργανο το οποίο έχει χορδές και μπορεί να παιχτεί με δάχτυλα ή πένα ή δοξάρι χορευτικό κλπ.

Ενορχήστρωση: η διαδικασία καταμερισμού των ήχων σε μία σύνθεση για τα όργανα της ορχήστρας

Εξαιρετική, εξοικονομήσιμη: Η ιδιότητα της σταδιακής φωνής που οδηγεί σε μια ενιαία φωνή καλείται Φωνή-Οδηγός *parsimony*. Δηλαδή για παράδειγμα, δύο τριάδες (μείζονας ή ελάσσονας) μοιράζονται δύο κοινούς τόνους και μπορούν να συνδεθούν με βηματική φωνή που οδηγεί την τρίτη φωνή αν και μόνο αν συνδέονται με έναν από τους μετασχηματισμούς L, P, R.

Ετούντε: σπουδή, άσκηση

Θέμα: στη μουσική, ονομάζεται μια μουσική ιδέα η οποία αποτελεί το βασικό στοιχείο στη δομή μιας σύνθεσης, ενός μουσικού έργου και μπορεί να δεχτεί παραλλαγές και ανάπτυξη

Θεμέλιος: είναι ο αρχικός – πρώτος φθόγγος μια συγχορδίας και μας δίνει το όνομα της

Ίκουαλ , *aequal*, *aequalis*: συνθέσεις στο ίδιο ύψος για όργανο και φωνή

Καβατίνα: είναι η απλουστευμένη μορφή της άριας και αφορά λυρικό τραγούδι όπερας

Κάντα: ουρά, δηλαδή ο επίλογος στο τέλος ενός μουσικού έργου

Καντάτα: είναι θρησκευτικό ή κοσμικό πολυμερές έργο σε λυρικό ύψος

Καντέντσα: είναι το δεξιότεχνικό σόλο στο μουσικό όργανο ή την φωνή

Καρατίβα, Καβάτα: λυρικό τραγούδι όπερας. Είναι η απλούστερη μορφή άριας

Κοράλ: πολυφωνικό μουσικό σχήμα με διαφορετικές φωνές που παίζονται στον ίδιο ρυθμό, αλλά έχουν διαφορετικά τονικά ύψη. πρόκειται για χορωδιακό προτεσταντικής εκκλησίας

Κλασική εποχή: στην μουσική, αφορά την εποχή η οποία χρονολογείται από το 1770 έως το 1830

Κόλλα πάρτε, κόλλα βότσε *Colla parte*, *colla voce*: πρόκειται για ένδειξη που αφορά την συνοδεία, ώστε να ακολουθεί προσεκτικά και ευέλικτα την φωνή

Κολλέγκνιο: στα κρουστά σημαίνει χτύπημα με ξύλο και όχι με την μπαγκέτα ενώ στα έγχορδα, επίσης χτύπημα με ξύλο αντί για το δοξάρι

Κοντσερτίνο: μικρό κοντσέρτο

Κοντσέρτο: σύνθεση, συνήθως τριμερής, στηνβοποία γίνεται αντιπαράθεση ενός οργάνου με την συνολική ορχήστρα. Ονομάζεται και λανθασμένα συναυλία

Κοντσέρτο γκρόσο: μεγάλο κοντσέρτο. Πολυμερής δηλαδή σύνθεση για ορχήστρα εποχής μπαρόκ όπου γίνεται αντιπαράθεση μιας μικρής ομάδας μουσικών οργάνων με την συνολική ορχήστρα

Κουαρτέτο: μουσικό έργο για τέσσερις φωνές ή όργανα

Κουιντέτο: μουσικό έργο για πέντε φωνές ή όργανα

Κυλινδρικός σωλήνας: είναι ο σωλήνας που έχει σταθερή διατομή η οποία δεν μεταβάλλεται κατά μήκος του άξονα

Κωνικός σωλήνας: είναι ο σωλήνας με μεταβαλλόμενη διατομή κατά μήκος του άξονα

Μαζούρκα: είναι είδος χορού της Πολωνίας σε  $\frac{3}{4}$

Μελωδία: είναι η διαδοχική σειρά μουσικών φθόγγων και ήχων διαφορετικών διαστημάτων και τονικού ύφους, που ενοποιημένοι μας δίνουν ένα ηχητικό αποτέλεσμα

Μινουέτο: αποτελεί αναπόσπαστο μέρος στις σουίτες της εποχής μπαρόκ, στις σονάτες και στις συμφωνίες της κλασικής εποχής. Είναι επίσης είδος γαλλικού χορού σε  $\frac{3}{4}$

Μέρος: η αυτοτελής υποδιαίρεση ενός μουσικού κομματιού

Μετατροπία: ονομάζεται το πέρασμα από μια τονικότητα σε μια άλλη

Μοτίβο: είναι το μικρότερο μελωδικό ή ρυθμικό σχήμα

Μπαρόκ: στην μουσική, αφορά την εποχή που χρονολογείται από το 1600 έως το 1750

Μπάσο κοντινιούο: συνεχές βάσιμο. Συνοδεία οργάνου στην εποχή μπαρόκ με συνεχή διαδοχή συγχορδιών

Μπάσος: βαθύφωνος, όργανο μιας οικογένειας με την χαμηλότερη ή την δεύτερη χαμηλότερη φωνή

Νεο-Ριμαννική θεωρία: Είναι μια πλαδαρή συλλογή από ιδέες που υπάρχουν στα γραπτά των θεωρητικών της μουσικής όπως ο Ντέιβιντ Λίνιν, ο Μπράιαν Χιέρ, ο Richard Cohn και ο Henry Klumpenhouwer. Αυτό που ενώνει αυτές τις ιδέες είναι μια κεντρική ιδέα για τη σχέση αρμονιών απευθείας μεταξύ τους, χωρίς την απαραίτητη αναφορά σε έναν τονισμό. Η θεωρία συχνά χρησιμοποιείται όταν αναλύονται οι αρμονικές πρακτικές στην ύστερη Ρομαντική περίοδο που χαρακτηρίζεται από υψηλό βαθμό χρωματισμού, συμπεριλαμβανομένου του έργου των Schubert, Liszt, Wagner και Bruckner.

Ντιβερτιμέντο: είναι η πολυμερής σύνθεση για μικρή ορχήστρα

Οκτάβα, ογδόη: είναι το διάστημα που αποτελείται από οχτώ φθόγγους και περιέχει 5 τόνους και 2 ημιτόνια

Όπερα: είναι μουσικό θεατρικό έργο που αποτελείται από πράξεις και αφορά την ορχήστρα, την χορωδία ή σόλο φωνές

Οπερέτα: είναι η σύντομη όπερα με πιο ανάλαφρο ύφος. Περιέχει κωμικά στοιχεία και διαλόγους σε πεζό λόγο

ορατόριο: είναι μεγάλο πολυμερές έργο για ορχήστρα, σόλο φωνές και χορωδία. Συνηθίζεται να έχει θρησκευτικό περιεχόμενο με δραματικό χαρακτήρα και δεν έχει την σκηνική δράση της όπερας

Ορχήστρα: είναι ένα σύνολο μουσικών οργάνων με προκαθορισμένο ρόλο όσον αφορά την εκτέλεση των συνθέσεων

Ορχήστρα δωματίου: είναι το σύνολο μουσικών οργάνων από αποτελείται από 2 έως 10 μουσικά όργανα.

Ορχήστρα πνευστών: είναι η ορχήστρα που αποτελείται από πνευστά όργανα, συνήθως χάλκινα

Ουβερτούρα, οβερτούρα: Είναι το εισαγωγικό πρώτο μέρος της σουίτας και αποτελεί την εναρκτήρια μουσικής της ορχήστρας στο μπαλέτο, στην όπερα κλπ

Οστινάτο: Είναι μια συνεχώς επαναλαμβανόμενη μουσική φράση ή ρυθμός.

Παραλλαγή: είναι η τροποποίηση του ρυθμού, της αρμονίας ή της μελωδίας ενός θέματος

Πέμπτη: είναι το διάστημα πέντε φθόγγων που απαρτίζεται από τρεις τόνους και ένα ημιτόνιο

Ρεσιτάλ: λέγεται η εκτέλεση μια μουσικής σύνθεσης από έναν μουσικό (φωνή ή όργανο) ή με συνοδεία και άλλων μουσικών

Ρεσιτατίβο: φωνητική απαγγελία

Ριτακάτο: αφορά τα έγχορδα και οι φθόγγοι παίζονται με νύξη και όχι με το δοξάρι

Ρόλκα: είδος τσέχικης μουσικής σε  $\frac{2}{4}$

Ρέκβιεμ νεκρώσιμη ακολουθία

Ροντό: είναι είδος ενόργανης σύνθεσης που το θέμα του επανεμφανίζεται περιοδικά και συνοδεύεται από επεισόδια τα οποία αντιπαράθενται στο θέμα

Σαλλάτο: αφορά έγχορδα όπου το παίξιμο γίνεται με πηδήματα του δοξαριού

Σκέρτζο: αντικατέστησε το μινουέτο και είναι μέρος της συμφωνίας με γρήγορο ρυθμό. ετυμολογικά σημαίνει αστείος

Σεπτέτο: μουσικό έργο για επτά φωνές ή όργανα

Σερενάτα: μουσική βραδινή, του δειλινού, η οποία παίζεται σε ανοικτό χώρο. Είναι όμοια με το ντιβερτιμέντο

Σεξτέτο: μουσικό έργο για έξι φωνές ή όργανα

Σόλο: μουσικό έργο για μία φωνή ή όργανο, το οποίο είναι κυρίαρχο σε ένα τμήμα του έργου

Σονάτα: είναι μουσική σύνθεση τριμερής ή τετραμερής για ένα ή δύο όργανα, από τα οποία το ένα είναι πληκτροφόρο (συνήθως πιάνο). Στηρίζεται στην αντιπαράθεση δύο μουσικών θεμάτων, με έκθεση, επαναφορά, επεξεργασία και κλείσιμο

Σοπράνινο: είναι χαρακτηρισμός για μουσικό όργανο με υψηλότερο τόνο από την σοπράνο. Αφορά τη φλογέρα, το κλαρινέτο και το σαξόφωνο

Σοπράνο: είναι η υψηλότερη γυναικεία φωνή, υψίφωνος. Όργανο μιας οικογένειας με πρώτη φωνή η χαμηλότερη γυναικεία φωνή.

Σουίτα: είναι είδος ενόργανης μουσικής που αποτελείται από μια σειρά συγκεκριμένων χορευτικών μερών της ίδια τονικότητας

Συγχορδία: είναι η συνήχηση φθόγγων, συνήθως τριών ή τεσσάρων. Σε γενικές γραμμές συνήθως εννοούμε το σύνολο φθόγγων που αποτελούνται από την θεμέλιο, την τρίτη και την πέμπτη.

Συμφωνία: Βασίζεται στην σονάτα και είναι πολυμερής ορχηστρική σύνθεση

Συμφωνία κλασική: Αφορά συμφωνία της κλασικής εποχής κυρίως των Mozart, Beethoven, Haydn

Συμφωνία κοτσετάντε: είναι ορχηστρική πολυμερής σύνθεση ανάμεσα στη συμφωνία και του κοντσέρτου με δύο ή περισσότερα σολιστικά μουσικά όργανα

Συμφωνική ορχήστρα: είναι η ορχήστρα που εκτελεί μουσικά συμφωνικά έργα

Συμφωνική ποίηση: είναι είδος μουσικού έργου που ευνοείται από περισσότερη ελεύθερη ανάπτυξη και έκφραση ιδεών συγκριτικά με την συμφωνία. Τον όρο τον εγκαινίασε ο Frederic Liszt

Τενόρος: η υψηλότερη αντρική φωνή. Όργανο μιας οικογένειας ,μετά την άλτο και πριν από τον μπάσο ή τον βαρύτονο η χαμηλότερη γυναικεία φωνή.

Τοκκάτα: είναι αντιστικτική σύνθεση πληκτροφόρων οργάνων και χαρακτηρίζεται από εναλλαγές, ποικίλματα και γρήγορα περάσματα μεταξύ συγχορδιών

Τίμπο: Σημαίνει τύμβος και είναι σύνθεση στη μνήμη ενός συνθέτη ή /και ποιητή

Τίμπρε: είναι το ηχόχρωμα

Τονικότητα: είναι ένα σύνολο από κανόνες στο οποίο βασίζονται οι σχέσεις των ήχων και η δημιουργία των κλιμάκων της μουσικής

Τρέμολο: είναι η ταχύτερη επανάληψη του ίδιου φθόγγου "τρεμουλιαστά"

Τρίλια: Δηλαδή γρήγορη επανάληψη του βασικού φθόγγου με τον αμέσως επόμενο υψηλότερο

Τρίο: μουσικό έργο για τρεις φωνές ή όργανα

Τρίτη: είναι ο διάστημα τριών φθόγγων που περιέχει δύο τόνους (για την μεγάλη) και έναν τόνο και ένα ημιτόνιο (για την μικρή)

Τούτι: σημαίνει ότι παίζει ταυτόχρονα ολόκληρη η ορχήστρα

Φούγκα: Σημαίνει φυγή και είναι η ανεπτυγμένη μορφή αντιστικτικής συνθέσεως που αντιπαρατίθενται δύο ή περισσότερες φωνές. Η κάθε φωνή αρχίζει μόλις η προηγούμενη έχει τελειώσει "φυγή"

Φορτεπιάνο, πιανοφόρτε: η αυθεντική ονομασία για το πιάνο, η οποία προήλθε εξ' αιτίας της ιδιότητάς του να παίζει σιγά, δυνατά κλπ

Φράση: με τον όρο αυτό εννοούμε την πιο σύντομη μελωδική ιδέα